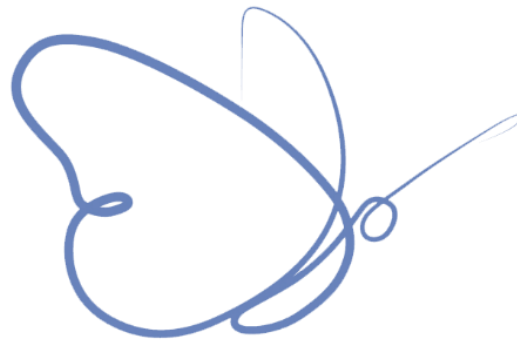


Pedagogisch Beleid



SKW

Stichting Kinderopvang Waterland

Stichting Kinderopvang Waterland	
Uitgiftedatum:	Juli 2017
Herzien:	Januari 2023
Titel:	Pedagogisch Beleid SKW
Documentnummer:	1.07
Eigenaar:	Pedagogisch beleidsmedewerker

Inhoudsopgave

Voorwoord	4
Inleiding	5
De basis: Steiner en Malaguzzi	6
Rudolf Steiner, grondlegger van de antroposofie	6
Loris Malaguzzi, grondlegger van de Reggio Emilia	6
De pedagogische visie van SKW	7
Het beste uit verschillende stromingen	7
Natuurlijke ontdekkingstocht	7
Belevingswereld van het kind	7
De speerpunten in ons pedagogisch beleid	8
Vierogenprincipe	8
Wat wordt bedoeld met het vierogenprincipe?	8
Hoe doen wij dat in de praktijk?	8
Samen met ouders	10
Kinderdagverblijven: intensief contact	10
Mentorschap	10
Kinderdagverblijven: veilige basis met ruimte voor ontwikkeling	11
Rekening houden met elkaar	11
Met zorg ingerichte ruimtes	12
Toegespitste activiteiten	12
Buitenschoolse opvang: veilige omgeving en volop uitdagingen	13
Groot activiteiten aanbod	13
Geen agressieve spellen	14
Locaties afgestemd op doelgroep	14
Normen en waarden	17
Regels begrijpen en naleven	17
Kinderdagverblijven: actieve stimulering en begeleiding	19
Groepsindeling en personeelsinzet	19
Buitenschoolse opvang	19
Kinderdagverblijven: twee medewerkers per groep	22
3-uursregeling	Fout! Bladwijzer niet gedefinieerd.
Stagiairs en vrijwilligers	Fout! Bladwijzer niet gedefinieerd.

Pedagogisch beleidsmedewerker/coach	24
Pedagogische scholing.....	26
Wennen	26
Kinderdagverblijf: tijd om te wennen	26
Voor het eerst naar de BSO.....	27
Overgang naar een andere groep	27
Extra dagdelen.....	28
Zorg voor het kind – observeren en signaleren	28
Kinderdagverblijven: verslaglegging en observatiepunten.....	29
Buitenschoolse opvang: ondersteunend en aanvullend. Fout! Bladwijzer niet gedefinieerd.	
Meldcode kindermishandeling.....	30

Voorwoord

Beste ouder,

Een vaste uitspraak binnen onze organisatie is: 'Het mooiste wat je kunt worden is jezelf'. Dat is niet zomaar. Wij staan daar voor de volle honderd procent achter. We geven uw kind heel bewust de ruimte zich te ontwikkelen. In een veilige en warme omgeving. Met voldoende uitdaging, op het niveau van het kind.

Dat doen we mede vanuit de ideeën van Loris Malaguzzi (grondlegger van 'Reggio Emilia') en Rudolf Steiner (grondlegger van de antroposofie), twee grote inspirators voor ons. Reggio Emilia is vooral bekend om 'de honderd talen van het kind', het stimuleren van de fantasie en het optimaal ontwikkelen van de mogelijkheden en kwaliteiten van het kind. Dat is precies wat wij doen. En net als Rudolf Steiner denken wij dat kinderen natuur nodig hebben. Daarom werken we veel met natuurlijke materialen, wat de seizoenen van het jaar bieden. Dat is herkenbaar voor kinderen en gelijktijdig geven we ze mee dat we zuinig om moeten gaan met onszelf en onze omgeving.

Het allerbelangrijkste is natuurlijk dat uw kind bij ons op het kinderdagverblijf of de buitenschoolse opvang een goede en fijne tijd krijgt. En dat u als ouder tevreden bent over onze dienstverlening. Daarbij realiseren we ons goed dat wij mogen werken met uw belangrijkste 'bezit'. Uw kind!

Ilse Raasing
Directeur Stichting Kinderopvang Waterland

In dit document vindt u informatie over het pedagogisch beleid bij de kinderopvang en buitenschoolse opvang van Stichting Kinderopvang Waterland. Wilt u praktische informatie, lees dan onze publicatie 'Kinderdagverblijven en buitenschoolse opvang - informatie voor ouders'. U kunt deze downloaden op onze website of aanvragen via info@kinderopvangwaterland.nl. Voor een écht goede indruk van onze werkwijze en de sfeer op de verschillende locaties kunt u natuurlijk het beste zelf een kijkje komen nemen. U bent van harte welkom.

Inleiding

Dit is het pedagogisch beleidsplan van Stichting Kinderopvang Waterland (SKW), goedgekeurd door de oudercommissie.

Voor ons is dit pedagogisch beleidsplan de basis van waaruit we werken. Onze pedagogisch medewerkers kennen dit beleidsplan en handelen ernaar. Dat gebeurt bij alle onderdelen van onze organisatie. Wel kunnen er verschillen zijn door specifieke aspecten als de ligging, omvang of sfeer van een locatie.

Ook voor u kan dit pedagogisch beleidsplan waardevol zijn. Het geeft u meer inzicht in onze pedagogische visie en hoe we die vertalen in de dagelijkse praktijk van de omgang met uw kind.



SKW committeert zich aan de Beleidsregels Kwaliteit Kinderopvang van de Wet Kinderopvang.

De GGD controleert jaarlijks of we deze regels naleven. SKW is aangesloten bij de Geschillencommissie Kinderopvang [Kinderopvang - De Geschillencommissie](#) en is lid van de Brancheorganisatie Kinderopvang. Onze oudercommissie is aangesloten bij de Belangenvereniging van Ouders in de Kinderopvang (BOinK)

De basis: Steiner en Malaguzzi

SKW laat zich sinds jaren inspireren door de ideeën van Loris Malaguzzi en Rudolf Steiner. Dat wil niet zeggen dat we volledig en dogmatisch volgens hun uitgangspunten werken. We benutten de sterke punten ervan als basis voor een eigen werkwijze.

Rudolf Steiner, grondlegger van de antroposofie

Een belangrijk uitgangspunt van Steiner is dat elk kind uniek is en de gelegenheid moet krijgen zich volledig te ontwikkelen. De nadruk ligt op werken met natuurlijke materialen in een natuurlijke omgeving. Het achterliggende idee is dat kinderen leren hoe de natuur in elkaar steekt terwijl tegelijkertijd de zintuiglijke ontwikkeling wordt gestimuleerd. Ook hecht Steiner veel waarde aan expressie en fantasie, om kinderen te leren zich te uiten en zich te ontwikkelen tot creatieve mensen. Een derde kernwaarde in de theorie van Steiner is ritme. Hij ziet het leven als één en al ritme. Ritme in een dagindeling, het weekritme en het ritme van de jaarindeling (seizoenen) geven houvast, veiligheid en herkenning.

Loris Malaguzzi, grondlegger van de Reggio Emilia

De Reggio Emilia-visie is vernoemd naar de Italiaanse stad Reggio Emilia, waar sinds 1964 enkele tientallen centra voor jonge kinderen zijn opgericht. Ze hanteren allemaal dezelfde pedagogische visie van grondlegger Loris Malaguzzi. Hij spreekt over de honderd talen van kinderen. Daarmee bedoelt hij dat kinderen niet alleen in woorden 'spreken'. Ze communiceren ook met de wereld om hen heen via het lichaam en via creativiteit en fantasie.

De nadruk van de Reggio Emilia-visie ligt op de relatie tussen kinderen, volwassenen en de omgeving. Het kind moet alle ruimte krijgen om te bouwen aan zijn eigen identiteit, om te kijken naar zichzelf en de ander. Door kinderen te laten observeren en door hen bewust te maken van hun omgeving begrijpen ze de wereld beter, is het idee. Dat gebeurt onder meer door hen materialen aan te bieden en de fantasie te prikkelen. Dit versterkt tevens hun ontwikkeling en hun vermogen om zich emotioneel te uiten.

De pedagogische visie van SKW

Los van elke pedagogische visie vindt SKW het erg belangrijk dat u uw kind met een gerust gevoel en met het volste vertrouwen achterlaat bij onze mensen. Uw kind is uw kostbaarste 'bezit' en dat is het ook voor ons. We bieden daarom een veilige omgeving met uitdagingen die aansluiten op de ontwikkelingsfase van het kind. Samen spelen met andere kinderen is hiervan een belangrijk onderdeel. Net als 'rust, reinheid en regelmaat', een thema dat voor kinderen nog steeds een goede basis is om te groeien.

Het beste uit verschillende stromingen

SKW wil zich niet committeren aan één bepaalde stroming of theorie. Tenslotte is ieder kind verschillend! Onze kracht is dat we het kind écht willen volgen. Door niet te kiezen voor één stroming kunnen we blijven kijken naar de manier van opvoeden en begeleiden die het beste bij uw kind past.

Natuurlijke ontdekkingstocht

We volgen Rudolf Steiner in zijn ideeën over de natuurlijke ontdekkingstocht die kinderen kunnen maken.

Bij de kinderdagverblijven geven we dat onder meer vorm door te werken met natuurlijke materialen en bijvoorbeeld door het maken van seizoentafels. Werken met natuurlijke materialen geeft duidelijkheid en herkenning, werken in de natuur geeft rust en uitdaging. Op zoek naar een diertje in de grond, bollen planten in de tuin, kastanjes zoeken in het bos – daar hechten we veel waarde aan. Televisiekijken of een kleurplaat inkleuren? Dat soort activiteiten bieden wij niet aan. De kinderen kijken wel naar hun gefotografeerde 'eigen activiteiten' op de tv.

Belevingswereld van het kind

Van de Reggio Emilia-benadering nemen we het werken vanuit het kind over. Onze pedagogisch medewerkers 'luisteren' naar alle talen die een kind 'spreekt', zoals hart, emotie, woord en gebaar. Op die manier komen we dicht bij de belevingswereld van het kind en kunnen we activiteiten aanbieden die daarop aansluiten. We stimuleren kinderen zich creatief te uiten door ze te leren omgaan met materialen, kleuren en vormen. Ook moedigen we de kinderen aan hun emoties te uiten met drama, muziek, dans, mimiek, geluid en ook met taal natuurlijk

De speerpunten in ons pedagogisch beleid

We zetten ons in om het de kinderen naar hun zin te maken. Het is immers essentieel dat ze hun tijd op het kindercentrum als plezierig ervaren en de ruimte voelen om zich te laten zien zoals ze zijn. Want ons uitgangspunt is en blijft: het mooiste dat je kunt worden is jezelf!

Daarnaast werken we vanuit deze speerpunten:

- We doen het samen met ouders.
- We bieden een veilige basis en ruimte voor ontwikkeling.
- We maken de kinderen vertrouwd met normen, waarden en cultuur.
- We stimuleren kinderen om zich te ontwikkelen.

Vierogenprincipe

Wat wordt bedoeld met het vierogenprincipe?

De definitie zoals opgenomen in de wetgeving: de houder van een kindercentrum organiseert de dagopvang op zodanige wijze, dat de beroepskracht of de beroepskracht in opleiding de werkzaamheden uitsluitend kan verrichten terwijl hij gezien of gehoord kan worden door een andere volwassene.

Dit betekent dat altijd iemand moet kunnen meekijken of meeluisteren op het kinderdagverblijf.

Dat betekent dat met vier ogen, ook vier oren kunnen worden bedoeld.

Richtlijnen voor de uitvoering:

- De uitvoering van het vierogenprincipe moet pedagogisch verantwoord en bedrijfseconomisch haalbaar zijn;
- De wijze waarop invulling wordt gegeven dient opgenomen te worden in het pedagogisch beleidsplan;
- Ouders en oudercommissies worden jaarlijks geïnformeerd over de invulling van het vierogenprincipe op hun locatie;

Hoe doen wij dat in de praktijk?

Wij dragen zorg voor de uitvoering van het vierogenprincipe op diverse vlakken.

Zowel qua inrichting als personele bezetting.

Binnen de SKW staan bij het kinderdagverblijf de medewerkers nooit alleen op een locatie. Tijdens de start van de dag en de sluiting van de dag zijn ook altijd minimaal 2 beroepskrachten aanwezig om elkaar te kunnen ondersteunen wanneer nodig. Bij de buitenschoolse opvang wijken we hiervan af en kan het zijn dat er door 1 beroepskracht op

een locatie wordt geopend of afgesloten. Hierbij zorgen wij natuurlijk altijd voor een achterwacht.

In de kinderopvang zijn alle ruimtes voorzien van grote hoeveelheden glas. Vanuit de binnenruimtes kan direct toezicht worden gehouden op de buitenruimtes en andersom. Maar ook de verschoonruimtes, slaapkamers en andere ruimtes zijn voorzien van doorkijkgedeeltes. Zo kan iemand altijd direct gezien worden door een andere collega of andere volwassenen.

Vanuit de groepen hebben wij ook direct toezicht op de slaapkamers. Bij de groep Rupsje Nootgenoege is de slaapkamer op een verdieping (direct grenzend aan de groepsruimte door middel van een open trap) gelokaliseerd. Bij deze groep, die ook voorzien is van een glazen strook naast de deur, wordt ook gebruik gemaakt van een babyfoon.

Tijdens de pauze van medewerkers letten wij op de toegankelijkheid van de groepsruimtes. Wij stemmen de pauzes goed op elkaar af waardoor vrijwel nooit iemand alleen is. Mocht een personeelslid wel alleen zijn in een groep met een pauze dan zijn er in het gebouw voldoende medewerkers aanwezig die directe toegang hebben tot de betreffende groepsruimte. Groepen worden soms ook even samengevoegd om de uitdaging voor de kinderen te vergroten en de medewerkers niet alleen zijn. Dit doen wij alleen als de situatie het toestaat: weinig kinderen, veilige omgeving etc.

De pedagogisch medewerkers weten dat hun collega altijd kan meekijken. Ook onze locatiehoofden lopen regelmatig door de vestiging om het werk te bekijken. Binnen de locaties zijn ook regelmatig twee huishoudelijk medewerkers aanwezig die ook regelmatig de groepen betreden.

Binnen de SKW is de aanspreekcultuur van de medewerkers een belangrijk punt. Collega's spreken elkaar onderling aan op hun functioneren en bij situaties waar onduidelijkheden over zijn. Medewerkers hebben een korte lijn met hun locatiehoofd of coördinator en zo nodig vragen zij deze om ondersteuning.

De SKW werkt niet met camera's op de groepen maar richten, zoals hierboven al omschreven, de ruimtes zo in dat er een goed overzicht is en de groepen goed toegankelijk zijn voor toezicht van de medewerkers en de kinderen.



Samen met ouders

We vinden een goede band met ouders zeer belangrijk om de kinderen optimaal te kunnen verzorgen, begeleiden, opvoeden en stimuleren. Zonder een goede samenwerking met de ouders begrijpen we de kinderen minder goed en doen we ze dus tekort. Bovendien blijven de ouders eindverantwoordelijk. Onze rol is aanvullend en ondersteunend.

Kinderdagverblijven: intensief contact

Om een goede band met ouders te onderhouden, zorgen we bij de kinderdagverblijven voor een diversiteit aan formele en informele contactmogelijkheden:

- het dagelijks contact tijdens het koffie/theekwartaartje of bij de groep;
- een overdrachtschrift met informatie van ons over het verloop van de dag en informatie van ouders over hoe het thuis met het kind gaat;
- een groepsdagboek met het verslag van de dag;
- 15-minutengesprekken (twee keer per jaar) over de ontwikkeling van het kind;
- gesprekken op verzoek van de ouders of van de groepsleiding, thuis of op het kindercentrum;
- ouderavonden (2 x per jaar), georganiseerd door de oudercommissie;
- thema-avonden rond onderwerpen als kinder-EHBO, lezen met kinderen, de emotionele ontwikkeling van kinderen, kind en muziek;
- het contact tijdens speciale dagen, zoals het Sinterklaasfeest of feest waarbij ouders meehelpen;
- het jaarlijks 'zomerfeest' waarbij we ouders, kinderen, medewerkers, bestuurders en andere SKW-betrokkenen uitnodigen voor een hapje en een drankje.

Mentorschap

Aan ieder kind wordt een mentor toegewezen. De mentor is een pedagogisch medewerker op de groep van het kind. De mentor is het aanspreekpunt voor de ouders om de

ontwikkeling en het welbevinden van het kind te bespreken. Ook in de buitenschoolse opvang is de mentor het aanspreekpunt voor het kind.

De locatiemanager/clustermanager bekijkt en bespreekt met de leiding van de groep wie het mentorschap krijgt van welke kinderen. Voorwaarde is dat de pedagogisch medewerker het kind minimaal 1 dag per week op de groep moet hebben. Zij/hij is het contactpersoon en zal periodiek de ontwikkeling en het welbevinden van het kind met de ouder bespreken. In de buitenschoolse opvang doen wij dit alleen wanneer het gewenst is. Dit kan een vraag vanuit de ouder zijn maar ook een vraag vanuit de begeleiding.

Tijdens het intakegesprek krijgt de ouder te horen wie mentor wordt van het kind. Door de verdeling is het niet mogelijk dat ouders hier zelf hun keuze in kunnen maken. Wij zullen vooral kijken naar de contactmomenten tussen kind en mentor en de verdeling binnen de groep.



Kinderdagverblijven: veilige basis met ruimte voor ontwikkeling

We stimuleren kinderen zich te ontplooiën binnen de groep, maar zonder het kind te passeren in zijn behoeften zich terug te trekken. Emotionele veiligheid is namelijk een voorwaarde voor ontwikkeling. We proberen ieder kind in het groepsproces te betrekken, waarbij we het kind goed volgen en begeleiden. We bieden diverse mogelijkheden om deel te nemen aan het groepsproces én we bieden tijd en gelegenheid om lekker alleen te spelen of om even weg te kruipen op de bank. Kinderen die nog wat huiverig zijn voor het groepsgebeuren nemen we ook wel eens mee naar de keuken. Of we laten het bijvoorbeeld helpen bij het vouwen van een was of een boodschap doen.

Rekening houden met elkaar

We leren de kinderen rekening met elkaar te houden: samen spelen, samen delen en wachten op je beurt. Meestal gebeurt dit binnen de groep. Tegelijkertijd hebben we een 'opendeuren-beleid'. Dat wil zeggen dat we op bepaalde momenten kinderen uit verschillende groepen met elkaar laten spelen. Op die manier kunnen ze ook leren contact

te maken met andere kinderen en volwassenen in een andere omgeving. Een extra voordeel is dat de kinderen bij ziekte of ander verzuim van een medewerker al enigszins vertrouwd zijn met de andere medewerkers.

De allerkleinsten houden we wat meer in hun eigen ruimtes. Soms organiseren wij een activiteit in een bepaalde ruimte voor kinderen van verschillende groepen, bijvoorbeeld ballet, muziek, drama of koken. Ook buiten ontmoeten kinderen van verschillende groepen elkaar regelmatig. En kinderen van de buitenschoolse opvang kunnen samen spelen met de oudere kinderen van de kinderopvang. Maar als het te druk is, doen we dat niet.

Met zorg ingerichte ruimtes

Onze groepsruimtes zijn licht. Dankzij de aankleding en de gebruikte materialen en kleuren zijn ze ook rustig en 'warm'. We hebben op de meeste locaties veel hoeken gecreëerd waar kinderen zich kunnen terugtrekken. De opstelling is wel zo dat we altijd voldoende zicht hebben op de kinderen. Er is in elke groepsruimte, voor kinderen van 0 tot 6 jaar, een poppenhoek, een bouwhoek en een hang-lees ruimte.

De inrichting stimuleert de zelfstandigheid van de kinderen. De toiletjes en kraantjes zijn laag, de commode is zelfstandig te beklimmen. We stimuleren de kinderen door middel van een kieskast vol spel materiaal en een kast met creatieve materialen. In hoeverre deze materialen vrij toegankelijk zijn, is afhankelijk van de groep samenstelling en de leeftijdsopbouw.

Ook de buitenruimtes zijn met zorg en natuurlijk ingericht, zodat kinderen zich gestimuleerd voelen om te spelen en op onderzoek uit te gaan. Er zijn veel natuurlijke materialen te vinden: hout, planten en bomen. Wij leren kinderen om met deze natuurlijke materialen om te gaan. Geen bloemen plukken maar wel ruiken, niet de besjes in je mond stoppen maar samen plukken om er bijvoorbeeld een gerecht mee te maken. Nat hout is glad, dat moeten ze ervaren en daarin ondersteunen wij kinderen. De natuur is voor ons het mooiste speelterrein! Zowel in Monnickendam, Zuiderwoude als in Broek in Waterland hebben we een eigen tuin waar kinderen van de buitenschoolse opvang zelf /hun eigen groentes, fruit en kruiden verbouwen. En ook in Broek in Waterland kunnen de kinderen bij de buitenschoolse opvang lekker in de aarde wroeten. Al doende worden ze zich bewust van de natuur en de zorg die de natuur nodig heeft.

Toegespitste activiteiten

Dagelijkse activiteiten dienen zich aan naar de momenten van de dag, de situaties en de behoeftes van het kind. Zo is eten op zich ook al een activiteit. Regelmatig bieden we activiteiten aan, vaak rond de seizoenen. Die willen we terugzien bij de groepen. De kinderen maken dan bijvoorbeeld samen met de leiding een seizoentafel. Daarop sluiten we aan met andere activiteiten in het teken van het seizoen. Zo gaan de kinderen in de lente bijvoorbeeld naar een boerderij om naar de lammetjes te kijken. En we planten bollen in grote bakken.

We spitsen de activiteiten toe op de leeftijd van de kinderen en ook het spelmateriaal stemmen we af op de ontwikkeling en de behoeftes van de kinderen. Het is bij ons geen must dat kinderen meedoen met groepsactiviteiten. Wel zullen we het kind stimuleren mee te doen. Tegelijkertijd zorgen we ervoor dat er altijd veel gelegenheid is om vrij te spelen.

Buitenschoolse opvang: veilige omgeving en volop uitdagingen

Ook de ruimtes voor de buitenschoolse opvang zijn in kleur, aankleding en inrichting afgestemd op de kinderen. De groepen zijn ingedeeld naar leeftijd. Tegelijkertijd creëren we bewust momenten waarop de verschillende leeftijdsgroepen met elkaar contact kunnen maken, bijvoorbeeld sport- en knutselactiviteiten, workshops en spelletjes buiten.

Groot BSO-activiteitenaanbod

Het accent ligt bij de SKW op bewegen, natuur en buitenspelen. Het is wetenschappelijk bewezen dat kinderen dit nodig hebben om zich goed te ontwikkelen en zich goed te voelen. Uiteraard zorgen wij voor een compleet activiteitenaanbod voor de momenten waarop kinderen binnen zijn. We zorgen voor een aanbod van materialen dat zowel de jongere als de oudere kinderen voldoende uitdaging biedt. De jongsten kunnen zich terugtrekken in de bouwhoek of de poppenhoek, oudere kinderen kunnen zich vermaken in een 'hangplek', in een ruimte met een computer, tv en wii, of in een ruimte waar ze met constructiemateriaal kunnen werken. BSO kinderen mogen bij de SKW korte tijd op de Ipad of computer maar wij stimuleren vooral het buitenspelen.

We organiseren veel activiteiten op het gebied van sport, handvaardigheid en koken. Waar mogelijk gebruiken we klei, hout en andere natuurlijke materialen. Ook bij het koken is 'natuurlijk' en gezond een belangrijk uitgangspunt. Kinderen zullen dan hun basisgroep kunnen verlaten om in een andere ruimte te gaan koken, knutselen etc. Of de kinderen gaan 'erop uit'.

Buiten koken. Per augustus 2021 introduceren wij bij de SKW het buiten koken. We hebben een houtkooktoestel aangeschaft waar medewerkers en kinderen mee gaan koken. Samen houtspikkelen, ingrediënten verzamelen, voorbereidingen treffen en recepten uitwerken. Om het vuurkeukentje komen krukjes te staan waar kinderen op kunnen zitten. Medewerkers zijn altijd aanwezig bij het vuur en leren kinderen om veilig mee te doen met deze activiteit. Vuur is voor kinderen boeiend. Met de juiste veiligheidsmaatregelen en goede voorlichting, hebben wij er vertrouwen in dat kinderen deze activiteit kunnen doen. Al onze medewerkers zijn van tevoren goed geïnstrueerd en geïnformeerd over deze activiteit. Er staat altijd een emmer water naast het vuur en kinderen zitten op gepaste afstand. Pas wanneer het vuur gedoofd is, verlaat de medewerker het vuur.

Na schooltijd biedt de buitenschoolse opvang vooral ruimte voor ontspanning. De kinderen eten en drinken samen iets en kunnen hun verhalen kwijt. Op woensdag is er ook een lunch. De naschoolse opvang is ongedwongen: kinderen spelen, voetballen, lezen, computeren, etc. Aan het eind van de dag krijgen ze weer iets te eten en te drinken.

In vakantieperiodes zijn de activiteiten meer georganiseerd. We hebben dan een dagprogramma met interne en externe activiteiten: workshops, uitstapjes, de natuur in, enz. We lunchen samen en op twee andere momenten van de dag eten en drinken we samen iets. Hierbij bieden we vaak biologische en gezonde producten aan, zodat kinderen ontdekken hoe deze producten tot stand komen en hoe ze smaken.

Verschillende levensfasen van het kind

Geen kind is hetzelfde! De SKW gaat niet uit van 'het gemiddelde kind' want het gemiddelde kind bestaat niet. Kinderen ontwikkelen zich op hun eigen niveau en in hun eigen tijd. De interesse van ieder kind is anders en dat stimuleren wij juist. Immers, 'het mooiste dat je kunt worden is jezelf'. Vanuit het gevoel van veiligheid kan het kind pas ontwikkelen en op onderzoek uitgaan.

De SKW daagt kinderen uit om op onderzoek uit te gaan en biedt daarvoor activiteiten die daarbij passen. De jongste BSO-kinderen zijn nog vaak grof-motorisch bezig en kunnen niet lang stil zitten. We bieden ze daarom veel bewegingsmogelijkheden en activiteiten aan voor het ontwikkelen van hun grove motoriek. Rond hun 7e jaar hebben kinderen steeds meer controle over hun motorische vaardigheden en willen vaker zelfstandig activiteiten uitvoeren zonder de hulp van een volwassene. Daar worden kinderen zelfstandig van. We nodigen ze in deze fase ook uit om steeds meer dingen zelf te ondernemen.

'Ik heb het nog nooit gedaan, dus ik denk dat ik het wel kan'. Met andere woorden, we volgen het kind in de individuele ontwikkeling en stimuleren het kind om te ondernemen. Daar is het activiteitenaanbod ook op ingericht. Kan je het niet, dan helpen we het kind en leren het kind bijvoorbeeld met het materiaal om te gaan. Buiten in de natuur is alles één grote zoektocht naar je eigen kunnen. Een ontdekkingsreis voor ieder kind.

Geen agressieve spellen

Activiteiten op de pc of met de spelcomputer horen er tegenwoordig bij. Dus ook daarvoor bieden we gelegenheid. Maar we zijn wel selectief. De kinderen mogen bijvoorbeeld geen agressieve spelletjes spelen en mogen een afgesproken tijd achter de pc/tablet.

Locaties afgestemd op doelgroep

Locatie Broek in Waterland Kinderdagverblijf

Kinderdagverblijf t'Elfenbankje.	Kinderdagverblijf de Paddestoel.
Kinderdagverblijf Elfenbankje heeft 3 verticale groepen. Dit houdt in dat hier kinderen worden opgevangen van 0-4 jaar. 2 groepen (Elfenbankje en Feeënboom) vangen ieder max 12 kinderen op. Wolkewietje vangt max 6 kinderen op. 1 peuteropvang groep in de ochtend 2-4 jaar max 8 kinderen. Deze locatie beschikt over 4 afgesloten buitenspeelpleinen waar veel groen aanwezig is met veel uitdaging tot spelen.	Kinderdagverblijf de Paddestoel bestaat uit 5 groepen kinderopvang. 3 verticale en 2 horizontale groepen. De verticale groepen 0-4 jaar (max 12 kinderen) De horizontale groepen zijn de babygroep 0-2 jaar (max 12 kinderen) en de peutergroep 2-4 jaar (max 16 kinderen) 1 peuteropvang groep in de ochtend van 2-4 jaar (max 16 kinderen) De locatie beschikt over 3 afgesloten pleinen waar veel groen is met veel

<p>Bij uitzondering worden de groepen samengevoegd. Bijvoorbeeld in vakantieperiodes als er minder kinderen zijn en/of medewerkers.</p>	<p>uitdaging tot spelen. Elke groep kan gebruik maken van het grote plein. Bij uitzondering worden de groepen samengevoegd. Bijvoorbeeld in vakantieperiodes als er minder kinderen zijn en/of medewerkers</p>
---	--

Locatie Broek in Waterland:

BSO de Reuzenzwam	BSO de Havenrakers . (<i>tijdelijke huisvesting</i>)
<p>BSO De Reuzenzwam maakt gebruik van de locatie van de peuteropvang van het Elfenbankje.</p> <p>Er is een tuin waar de kinderen zelf in kunnen werken.</p> <p>* Op de woensdagen is alleen de Reuzenzwam geopend en verblijven er dan kinderen van 4-12 jaar. Op de andere dagen zijn dit kinderen van 4-7 jaar m.u.v. studiedagen en of vakantiedagen dan voegen zij soms samen met de locatie "De Havenrakers"</p>	<p>De tijdelijke huisvesting.</p> <p>In de periode van mei 2022 tot medio juni 2023 is deze locatie gevestigd in de tijdelijke huisvesting van de basisschool, ook op deze locatie maken wij gebruik van 2 lokalen, een hal, en een ruime buitenruimte. 1 lokaal is ook in gebruik als kinder- bibliotheek voor de school. Alle kinderen starten met het eetmoment in het hoofdlokaal op ma en din en vrijdag. Na het eetmoment kunnen de kinderen gebruik maken van de kinder-bibliotheek om daar zich even terug te trekken met een boekje, doen een spel en of knutselactiviteiten. Ook worden hier regelmatig workshops gegeven voor de kinderen. Maar vooral gaan de kinderen heel veel naar buiten op het speelplein of onder begeleiding naar de sportvelden. Op donderdag starten de bovenbouw kinderen met het eetmoment in de ruimte van de kinder-bibliotheek. Op de huidige locatie worden de kinderen van 5-12/13 jaar op de ma, din en vrijdag dus bij het startmoment samengevoegd.</p> <p>*Op vrijdag is de alleen de locatie " De Havenrakers" geopend en verblijven er dan kinderen van 4-12/13 jaar op de andere dagen is dit van 5-12/13 jaar m.u.v. studiedagen en vakantiedagen dan voegen zij samen met locatie "de Reuzenzwam".</p>
<p>18 kindplaatsen 4 – 12 jaar *</p>	<p>34 kindplaatsen (12 en 22) *4 – 12/13 jaar</p>

In 2019 is basisschool De Fuut in Monnickendam verbouwd. De SKW heeft daar een eigen ruimte. In deze locatie is volledig rekening gehouden met de kansen op ontwikkeling van kinderen in de leeftijd van 6 tot en met 12/13 jaar.

In Monnickendam gebruiken we verschillende locaties voor de buitenschoolse opvang.

Locatie Monnickendam:

<p>BSO GVR</p> <p>Deze locatie is in pandig op de hoofdlocatie van de SKW. Hierin vangen wij de jongste BSO kinderen op in de ruimtes van de peuterspeelzaal. De ruimtes zijn multifunctioneel ingericht en werken nog veel met hoeken. Wij hebben hier 3 ruimtes. Tevens zijn er nog 2 kleinere boven ruimtes die ingericht worden naar behoefte en invulling van de kinderen. Ruimtes die wij daar hebben zijn bijvoorbeeld een verkleed/theaterruimte, een ruimte met een voetbaltafel, constructiemateriaal-ruimte (lego etc) computer ruimte etc. Voor buitenspelen maken wij gebruik van diverse plekken. Zo is er een afgesloten speelterrein waar ook de kinderopvang gebruik van maakt. Maar er is ook een voetbalveldje voor het gebouw en een leuke speeltuin ingericht achter het gebouw van het kinderdagverblijf waar kinderen, onder begeleiding, kunnen spelen.</p> <p>20 kindplaatsen 4 – 6 jaar</p>	<p>BSO Sport & Natuur</p> <p>Deze locatie is bij de atletiekvereniging op het sportveld waarbij wij gebruik maken van de kantine en de buitenruimte. Bij deze BSO zal het accent liggen op sporten en natuur. De omgeving is voorzien van veel groen, er is een groot atletiek-sportveld en uitdagende plekken met bomen en struiken. De kantine is op de 1^e etage en bereikbaar via een trap. Beneden zijn ook diverse toiletten en kleedruimte die wij kunnen gebruiken tijdens het buiten spelen en sporten. Wanneer wij buiten zijn hoeven kinderen dus niet naar boven te lopen. Deze BSO is geschikt voor kinderen vanaf 8 jaar.</p> <p>*wij zullen hier tevens ook activiteiten aanbieden voor alle leeftijdsgroepen zoals clinics en sport en spel activiteiten.</p> <p>25 kindplaatsen 8 – 12/13 jaar *</p>
<p>BSO Buitenrijk</p> <p>Deze locatie bevindt zich op de sportvelden in Monnickendam. De BSO is ondergebracht in de voetbalkantine welke grenst aan het terrein van de atletiek. Hierdoor kunnen de twee BSO's veel samenwerken, activiteiten organiseren en gebruik maken van elkaars locaties tijdens bijvoorbeeld workshops en vakanties. Sinds 1 april 2022 is Buitenrijk standaard geopend op de dagen ma, di en donderdag.</p> <p>*wij zullen hier tevens ook activiteiten aanbieden voor alle leeftijdsgroepen zoals clinics en sport en spel activiteiten.</p> <p>20 kindplaatsen 6 – 10 jaar *</p>	<p>BSO Kunst & Kidz</p> <p>Deze locatie bevindt zich op het scholeneiland in Monnickendam en zit samen in het gebouw van openbare basisschool de Fuut. De ruimtes zijn ingericht voor alle leeftijdsgroepen. Er zijn 3 basisgroepen groep 1, 2 en 3. Groep 1 is op woensdag en vrijdag gesloten dan wordt uw kind geplaatst in groep 1 of 2. Hiervoor geeft u akkoord bij ingang tussentijdse wijzigingen. Voor de kinderen is er een keuken waar zij kookworkshops kunnen houden en een werkschuur waar kinderen zich creatief kunnen bezighouden met zagen, hamers etc. De omgeving is groen en ruim. Kinderen kunnen er hutten bouwen, voetballen, verstoppertje spelen etc. Binnen is ook veel ruimte voor kinderen om zich te bewegen en te ontwikkelen.</p> <p>50 kindplaatsen 4 – 12/13 jaar</p>

Locatie Zuiderwoude:

BSO de Avonturiers

Een echte buitenlocatie waar kinderen naar hartenlust buitenspelen. We maken gebruik van de centrale hal van basisschool de Overhaal waar we binnen activiteiten kunnen organiseren. Maar het accent op deze locatie ligt vooral op natuur. Tevens zal op de locatie een werk-knutsel-atelier worden geplaatst in de vorm van een blokhut of 'pipowagen'.

Deze BSO is open sinds 23 aug 2021

22 kindplaatsen 4 tot 12 jaar

Normen en waarden

Bij het overbrengen van normen en waarden hebben we een belangrijke voorbeeldfunctie. Kinderen spiegelen zich immers aan oudere kinderen en volwassenen. In onze dagelijkse manier van omgaan met kinderen zijn we dan ook altijd positief. We stimuleren, begeleiden en ondersteunen. We vermijden negatieve aandacht en richten ons bovenal op wat een kind wel goed doet. Dat gedrag stimuleren we. Daarnaast benadrukken we dat ieder kind, ongeacht de achtergrond, gelijk is en dezelfde aandacht en zorg krijgt. Voor ons is trouwens ook elke klant en elke medewerker gelijk. Voor iedereen gelden regels gebaseerd op normen en waarden.

Regels begrijpen en naleven

We houden ons, in wat we zeggen en in wat we doen, aan de regels die gelden op de locatie. We verwachten van ouders dat zij zich ook aan deze regels houden.

Ook de kinderen hebben met regels te maken. We zorgen er wel voor dat die aansluiten op de leeftijd en ontwikkeling van het kind dat de regels moet kunnen begrijpen en aanvoelen. Vaak gaat het leren van regels spelenderwijs: 'op je beurt wachten tijdens het fruit eten' of 'even wachten want er zit nu een ander kind op dat fietsje'.

Eén van onze regels is: als we spelen, ruimen we ook samen weer op. We zijn verantwoordelijk voor de ruimte en we houden die samen schoon. Kinderen brengen bijvoorbeeld zelf, als ze dat kunnen, hun bordje naar de keuken. En als er met zand gespeeld is, helpen ze mee schoonmaken met stoffer en blik. Er zijn ook regels voor de hygiëne. Bijvoorbeeld: na een wc-bezoek en voor het eten wassen we de handen.



Ook voor hoe we met elkaar omgaan, zijn er vanzelfsprekende regels: we doen elkaar geen pijn, we pakken geen spullen van elkaar af. We laten elkaar uitpraten, pesten elkaar niet en we respecteren elkaars mening, afkomst en cultuur. We gooien niet met spullen en gaan voorzichtig om met kwetsbare spullen en met planten en dieren. Daarbij leren we de kinderen ook waarom we deze regels hebben en hoe ze problemen op kunnen lossen met woorden.

Als kinderen zich niet houden aan de afspraken en elkaar pijn doen, plagen, pesten, etc., dan spreken we ze aan op hun gedrag. In eerste instantie kijken wij of kinderen zelf het conflict op kunnen lossen en grijpen niet direct in. Kunnen kinderen het conflict niet oplossen met elkaar, dan ondersteunen we ze daarbij. In sommige gevallen laten we kinderen even op een stoel zitten voor een 'time-out' zodat ze even tot rust kunnen komen. Daarna ga we opnieuw het gesprek met ze aan. Natuurlijk op het niveau van het kind. Een kind van bijvoorbeeld een jaar kan nog geen conflict 'oplossen'. We leiden het kind dan af en bieden iets anders aan en geven d.m.v. onze stem aan dat iets niet mag (of juist wel mag). Bij de wat oudere kinderen (BSO) spreken we kinderen aan op hun gedrag en plaatsen ze ook even op een stoel elders. Daarna gaan we het gesprek aan met het kind en lossen we samen het probleem op. Kinderen mogen het best oneens zijn met elkaar maar we gebruiken geen geweld en doen elkaar geen (geestelijk) pijn.



Kinderdagverblijven: actieve stimulering en begeleiding

We spannen ons in om de kinderen op te laten groeien als sociaal voelende mensen die vertrouwen hebben in zichzelf en in hun omgeving. We benoemen emoties en laten het kind merken dat emoties oké zijn. We ondersteunen de kinderen bij het aangaan van contacten en uitdagingen, op diverse terreinen:

- sociaal/emotioneel
contacten leggen, samen spelen, dingen delen, elkaar begrijpen, boos mogen worden, teleurgesteld kunnen zijn
- motorisch/zelfstandig
zelfstandige opdrachten (afgestemd op het kind) uitvoeren, zoals zelf een jas aantrekken, zelf praktische problemen oplossen, activiteiten uitproberen

We dragen bij aan het gevoel van eigenwaarde van de kinderen door ze te laten zien en voelen dat het goed is wat ze doen en wie ze zijn. Zo geven we bijvoorbeeld een compliment wanneer een kind zelf zijn schoenen aandoet of zijn bordje in de keuken zet. Meer in het algemeen belonen we het kind als het uitdagingen aangaat. Want kinderen 'groeien' van het succesvol aangaan van uitdagingen en durven daarna sneller een nieuwe stap te nemen.

Groepsindeling en personeelsinzet

Buitenschoolse opvang

Stichting Kinderopvang Waterland hanteert de door de sector vastgestelde normen ten aanzien van de beroepskracht-kindratio en van de groepsgrootte. De beroepskracht-kindratio die door de SKW wordt gehanteerd is conform de regelgeving in het convenant kwaliteit kinderopvang. In dit convenant worden de kwaliteitseisen in de Wet kinderopvang (www.minocw.nl/kinderopvang) uitgewerkt en toegelicht. Deze normen zijn in het convenant kwaliteit kinderopvang als volgt beschreven:

Voor de groepsindeling van de groepen gebruikt de SKW de Rekentool beroepskracht-kindratio (BKR) in de kinderopvang. Met deze rekentool kunnen wij berekenen hoeveel beroepskrachten wettelijk minimaal verplicht zijn in de kinderopvang op de hoeveelheid kinderen die aanwezig zijn in een groep.

Het aantal pedagogisch medewerkers (pm-ers) bij een gemengde groep wordt bepaald aan de hand van het gemiddelde wat naar boven kan worden afgerond. B.v. een verticale groep van kinderen in de leeftijd van 0 tot 4 jaar die begeleid wordt door 1 pm-er maximaal 6 kinderen bevatten: $4 + 5 + 6 + 8 = 23$; $23 : 4 = 5.75 =$ afgerond 6 kinderen.

De opvang van kinderen vindt in groepen plaats waarbij een groep van kinderen:

- in de leeftijd van 0 tot 4 jaar gelijktijdig ten hoogste 12 kinderen omvat
- in de leeftijd van 2 tot 4 jaar ten hoogste 16 kinderen omvat, waaronder ten hoogste 8 kinderen van 0 tot 1 jaar en in de leeftijd van 4 tot 12 jaar gelijktijdig ten hoogste 20 kinderen omvat.

Daarnaast is het toegestaan bij groepen van 8 tot 12-jarigen met twee pm-ers en een extra volwassene, maximaal 30 kinderen op te vangen.

Voor de leeftijdsgroep 0 – 4 jarigen gaat het om het maximum aantal kinderen dat gelijktijdig op een stamgroep en in een stamgroepruimte kan worden opgevangen.

Voor de leeftijdsgroep 4 - 12 jarigen gaat het om het maximum aantal kinderen dat gelijktijdig in een stamgroep wordt opgevangen. Er kunnen meerdere stamgroepen verblijven in een ruimte.

Op bepaalde dagen zijn er ook stagiaires aanwezig. Die werken echter altijd onder begeleiding van een gediplomeerd pedagogisch medewerker. We streven er naar op bepaalde wekdagen altijd dezelfde medewerkers aanwezig te laten zijn. Aan elke groep van onze kinderdagverblijven zijn ten minste twee bevoegde pedagogisch medewerkers verbonden.

Kinderen van de bovenbouw komen zelfstandig naar de BSO (mogen overigens meelopen met de begeleiding wanneer zij de jongere kinderen ophalen). Er is altijd één medewerker aanwezig om de kinderen op te vangen wanneer zij zelfstandig naar de BSO komen. Verder worden de kinderen opgehaald met o.a. de BSO-bus, met de fiets, de auto of lopend.

De groepen worden naar leeftijd ingedeeld. We houden geen rekening met de samenstelling wat betreft het aantal jongens en meisjes. De leeftijdsindeling geeft de kinderen de mogelijkheid zich te spiegelen aan leeftijdsgenootjes. Het 'opendeuren-beleid' biedt daarvoor nog meer mogelijkheden. De groepsindeling is gebaseerd op de norm en maximale omvang zoals voorgeschreven in de Beleidsregels Kwaliteit Kinderopvang en de CAO Kinderopvang. Het komt alleen in zeer uitzonderlijke situaties, zoals bij een calamiteit, voor dat een groep groter is dan eigenlijk is toegestaan. Wel is het mogelijk dat er tijdens vakanties of op bepaalde momenten van de dag wanneer er weinig kinderen zijn, verschillende groepen samen een ruimte delen.

De kinderen kunnen bij activiteiten de groepsruimte verlaten. Dan wordt de maximale omvang van de stamgroep tijdelijk losgelaten. Wel blijft het aantal kinderen per pm-er van kracht, toegepast op het totaal aantal aanwezige kinderen op de locatie.

Bij calamiteiten wordt direct telefonisch contact met elkaar opgenomen. Er is altijd overleg met de hoofdlocatie, coördinator of directie. De SKW beschikt over voldoende Bedrijf Hulp Verleners.

Tijdens de vakanties is het mogelijk dat groepen (tijdelijk) worden samengevoegd. Bijvoorbeeld aan het eind van de dag, het begin van de dag of wanneer de groepen zo geslonken zijn, dat het voor de kinderen ook niet meer uitdagend en leuk is om op hun eigen locatie te blijven. Belangrijk voor ons is het waarborgen van veiligheid. Zo zullen wij altijd een bekende pedagogisch medewerker van de groep mee laten gaan met de kinderen naar de andere locatie. De ouders en de kinderen worden van tevoren goed geïnformeerd over de samenvoeging. Alleen bij calamiteiten kan dit anders zijn (plotseling ziekte van vaste medewerker).

De SKW stelt prijs op goede, uitdagende en leuke activiteiten waar kinderen zich in kunnen uiten en ontwikkelen. Tijdens de vakanties doen we daar nog eens extra ons best voor. De BSO-kinderen komen hele dagen en hebben behoefte aan uitdaging en activiteiten. De SKW werkt met thema's. 'Sport, Mode, Natuur, Voeding, Media etc.' zijn thema's die wij een hele maand invoeren en waar we diverse activiteiten aan koppelen. Bijvoorbeeld de Olympische spelen op het atletiekveld. Ook dan is het belangrijk dat wij de kinderen de nodige veiligheid bieden. Ouders krijgen van tevoren informatie zodat ze weten wat er gaat gebeuren, wat de kinderen mee moeten nemen andere spelregels. Ook het personeel is goed geïnstrueerd en iedereen heeft zijn of haar taak. De kinderen worden in groepen verdeeld waardoor het overzichtelijk is welke kinderen hij of zij in de groep heeft. En andersom is het ook belangrijk dat de kinderen op de hoogte zijn wie hun begeleider is. Kinderen krijgen vóór vertrek duidelijk door wie hun begeleider is en, wanneer de verblijfsomgeving niet overzichtelijk genoeg is, krijgen de kinderen een shirt of hesje van de SKW aan. Daarbij dragen wij er zorg voor dat de kinderen een 'bekend gezicht' als begeleider hebben. Er wordt extra gelet op de veiligheid van de omgeving. Is er een duidelijke afbakening, zijn er gevaarlijke objecten in de buurt waarop gelet moet worden etc. Van tevoren worden duidelijke afspraken gemaakt met de kinderen over waar ze zich mogen begeven, waar ze naar toe moeten komen, wat mag en wat niet mag. In situaties waarbij wij niet als groep afgezonderd zijn, zoals in een speeltuin of andere omgeving waar ook andere mensen/kinderen zijn, krijgen de kinderen SKW-universele kleding aan waardoor ze goed zichtbaar zijn voor de begeleiders. Ook de begeleiding draagt duidelijk herkenbare SKW-kleding, waardoor ze gemakkelijk terug te vinden zijn. Dit geldt voor zowel de kinderopvang als de BSO.

* Tijdens grote activiteiten elders gaat er altijd een BHV'er mee. Bij sportactiviteiten beschikken wij tevens over een EHBO-set. Tijdens bijvoorbeeld een activiteit op het atletiekveld, worden alle kinderen ingesmeerd met zonnebrandcrème, krijgen ze voldoende te drinken en zorgen wij voor voldoende schaduwmomenten.

* de BSO beschikt over een eigen (mobiele telefoon) en ouders hebben hiervan ook het telefoonnummer. Ook kunnen ouders contact opnemen met het hoofdkantoor en zij kunnen doorverwijzen naar het juiste telefoonnummer.

3 Uursregeling wet IKK

Binnen deze wettelijke regeling mogen wij afwijken van de beroepkracht-kindratio (BKR) Bij de SKW hebben wij die uren als volgt ingericht.

Bij de kinderopvang starten de medewerkers met een vroege dienst om 07.30 uur en werken tot 17.00 uur. De late dienst start om 09.00 - 18.30 uur De tussendienst is van 08.30-18.00 uur. Als de groepsopbouw zo is dat er een derde medewerker moet werken start deze om 08.00 tot 17.30 uur.

Tijdens hele studiedagen van de BSO starten de ingezette medewerkers om 8:30. Tijdens vakantiedagen start de eerste om 7:30 en werkt tot 17:30 en de late dienst begint 8:30 tot 18:30.

Of wij wel of niet afwijken van de BKR op de start en haaltijden van de dag, hangt af van het aantal kinderen. Via ons aan-en afmeld systeem kunnen wij maandelijks zien hoe het patroon van halen en brengen er uit ziet. Incidenteel werken onze medewerkers langer door wanneer blijkt dat er tocht te veel kinderen aanwezig zijn. Wanneer wij zien dat er structureel een verschuiving komt in het patroon van halen en brengen, passen wij onze personele inzet daarop aan. Bij de peuteropvang (2-4 jaar voormalige peuterspeelzalen) wordt nooit afgeweken van de BKR-regeling.

Medewerkers worden nooit alleen op de vestiging ingeroosterd als gevolg van lage kind aantallen. Mochten de kind aantallen zo laag zijn dat er met 1 medewerker voldaan kan worden dan zal er alsnog een extra medewerker worden ingeroosterd of zal de leidinggevende de hele dag aanwezig zijn i.v.m. het vier-ogenprincipe. Het kan wel zo zijn dat bij de locaties Sport & Natuur en Buitenrijk, men alleen staat omdat de gebouwen op nog geen 50 meter van elkaar afstaan en ze daar samen activiteiten organiseren.

Tijdens openingstijden zijn er minimaal twee volwassenen in het pand aanwezig. Mocht dit niet het geval zijn is er een achterwacht beschikbaar die binnen 15 min ter plaatse kan zijn. We voegen groepen samen op het moment dat zich situaties voordoen die vragen om deze actie. Dus bijvoorbeeld bij onverwachts zieke medewerkers of wanneer er tijdens vakanties minder kinderen zijn. Er is dan altijd een vast gezicht/ pedagogisch medewerker, die mee gaat met de groep.

Ook tijdens het halen en brengen maken wij gebruik van onze centrale hal waar de ruimte zo is ingericht dat kinderen daar kunnen spelen en/of opgevangen kunnen worden. Er zijn dan minimaal 2 vaste medewerkers, tot sluitingstijd, aanwezig.

We blijven dan altijd werken conform de beroepskracht-kind-ratio en gaan nooit boven het vastgestelde aantal kinderen per groep. Wanneer wij, incidenteel (door omstandigheden) kinderen moeten overplaatsen naar een andere stamgroep zonder pedagogisch medewerker dan vragen wij de ouders om toestemming

Pedagogisch Beleid

Een andere volledige groep met een vaste pedagogisch medewerker. Na samenvoeging wordt niet afgeweken van de pedagogisch medewerker - kind ratio en houden wij ons aan de regels die gesteld zijn rondom groeps grootte. Incidenteel samenvoegen Het kan voorkomen dat er op een dag (door omstandigheden) kinderen overgeplaatst worden naar een andere stamgroep. Dat gebeurt alleen bij overmacht en altijd met goedkeuring van de ouder.

Binnen de 2 kinderopvang locaties zijn altijd nog volwassenen aanwezig en/of gediplomeerd personeel zoals de locatiemanagers, pedagogisch coachen en directeur. Mocht het nodig zijn dat zij ondersteunen dan zijn deze altijd inzetbaar. Medewerkers kunnen altijd een beroep op deze personen doen indien nodig.

KOV 0-4 Broek in Waterland en Monnickendam m.u.v. peuteropvang (voormalige peuterspeelzalen)

	Mogelijke afwijkingen BKR	Geen afwijkingen BKR
07.30-08.15		V
08.00-08.30	V	
09.00-12.30		V
12.30-14.30	V	
17.15-17.45	V	
17.45-18.30		V
8.30-12.00		V
14.30-17.15		V

BSO tijdens vakanties:

Sport en natuur/ Reuzezwam/ Avonturiers / Buitenrijk	Mogelijke afwijkingen BKR	Geen afwijkingen BKR
VSO		V
08.00-08.30	V	
12.00-14.00	V	
17.30-18.00	V	
18.00-18.30		V
8.30-12.00 /14.00-17.30		V

K&K/ GVR / De Havenridders	Mogelijke afwijkingen BKR	Geen afwijkingen BKR
*VSO		V
8.00-8.30 havenridders (din-vrij)	V	
12.00-14.00 Havenridders (ma/don)	V	
17.30-18.00	V	

18.00-18.30

V

Note: bij calamiteiten is zo nodig, de achterwacht binnen 15 minuten aanwezig op de locatie.

Kinderdagverblijven: twee medewerkers per groep

Bij de kinderopvang zijn er in principe altijd twee gediplomeerde pedagogisch medewerkers per groep aanwezig. Op bepaalde momenten of dagen kan één van beide medewerkers een stagiair zijn, maar alleen als deze voldoet aan de kwaliteiten voor pedagogisch medewerker en de daaraan verbonden regels. Dit gebeurt overigens slechts incidenteel en/of in vakanties.

Er op uit: Stagiaires worden boventallig ingezet.

Beroepsgeheim: Stagiaires houden zich aan dezelfde gedragsregels als de medewerkers van de SKW. Dit staat omschreven in de stagegids die zij ontvangen tijdens hun entree.

Taken en activiteiten: Stagiaires draaien mee met het dagritme en doen dezelfde taken als de vaste medewerkers. Natuurlijk aangepast op hun niveau. Zij doen taken als het fruit klaar maken, kinderen verschonen, naar bed brengen, maar ook spelactiviteiten en knutselactiviteiten. Duidelijk ondersteund door de pedagogisch medewerker.

Tot slot: Wij volgen de stagiaires in hun ontwikkeling en passen hun taken aan waar wij mogelijkheden zien tot groei. Op die manier kunnen stagiaires zich optimaal verder ontwikkelen als startende beroepskrachten in het werkveld. Er is regelmatig overleg en maken we nieuwe afspraken met elkaar.

Pedagogisch beleidsmedewerker/coach

Vanaf januari 2019 kent de kinderopvang deze nieuwe functie die twee belangrijke taken kent:

1. Ontwikkeling en invoering pedagogische beleid
2. Coachen van pedagogisch medewerkers

Ontwikkeling en borging van het pedagogisch beleid ligt bij de directie en locatiemanagers, in samenwerking met de pedagogisch coaches. De coaching van de pedagogisch medewerkers en een deel van de invoering van ons pedagogische beleid, gebeurt door de pedagogisch beleidsmedewerker/coach op de locatie. Deze coacht op de locatie de pedagogisch medewerkers op pedagogisch handelen en het bereiken van pedagogische doelen. Onder medewerkers verstaan we de vaste pedagogisch medewerkers en andere medewerkers die werken met kinderen, zoals de flexibele medewerkers die op regelmatige basis bij ons werken. Door samen te observeren en te reflecteren op de dagelijkse praktijk van de interactie met kinderen, krijgt elke medewerker de kans om zich te ontwikkelen op zijn/haar eigen unieke wijze en draagt zo bij aan het verbeteren van de kwaliteit van het pedagogisch handelen. Daarnaast levert de pedagogisch beleidsmedewerker/coach input aan de directie en locatiemanagers m.b.t. het gevoerde beleid.

De opleidingseis voor de pedagogische beleidsmedewerker/coach is minimaal mbo-4, aangevuld met een specifieke opleiding gericht op pedagogiek en/of beleid. Specifieker is

dit vastgelegd in de CAO Kinderopvang, waarin ook de functiebeschrijvingen zijn vastgelegd.

Het aantal coaching uren voor de Stichting Kinderopvang Waterland bepalen wij jaarlijks op 1 januari aan de hand van de rekenregel 50 uur x het aantal kindercentra) voor beleidsontwikkeling + (10 uur x aantal fte pedagogisch medewerkers) voor coaching.

De berekening voor de uren van 2022 volgt per januari 2022.

Voor de verdeling van de uren over de locaties betekent dit:

- Beleidsuren: 9LRK nummers x 50 = 450 uur
- Coachinguren voor de gehele Stichting Kinderopvang Waterland: 321,9uur

Locatie	LRK-nummer	Beleidsuren	coachinguren
BSO De Reuzezwam	233411732	50	10,3
BSO De Havenridders	615272794	50	16,8
BSO De Grote Vriendelijke Reus	194471834	50	21,7
BSO Kunst & Kidz	101505760	50	34,5
BSO Buitenrijk	442214558	50	3,2
BSO Sport en Natuur	176732068	50	9,6
BSO De Avonturiers	241598837	50	8,4
KDV De Paddenstoel	110743593	50	126,8
KDV 't Elfenbankje	204907081	50	71,6
Flexkrachten			19
totaal:		450	321,9

Pedagogische scholing

We bieden onze medewerkers regelmatig de mogelijkheid zich pedagogisch te scholen en hun kwaliteiten verder te ontwikkelen. De persoonlijke competenties van medewerkers worden besproken met de locatiemanager of het clusterhoofd. Het aanbod van trainingen en cursussen worden afgestemd op de ontwikkeling van de medewerkers.

Al onze pedagogisch medewerkers zijn in bezit van een Kinder-EHBO diploma. Iedere twee jaar krijgen onze medewerkers een herhalingscursus om op deze manier de geldigheid te behouden.

Wennen

Wij willen graag dat uw kind zich snel veilig en vertrouwd voelt bij ons. Zowel voor de kinderdagverblijven als voor de BSO is er altijd eerst een intakegesprek. In dit gesprek krijgt u informatie en kunt u eventuele aandachtspunten naar voren brengen en vragen stellen.

Kinderdagverblijf: tijd om te wennen

De eerste periode in het kinderdagverblijf is erg bepalend voor hoe het kind het verblijf ervaart. We gaan ervan uit dat ieder kind tijd nodig heeft om te wennen en geleidelijk aan een veilig gevoel kan ontwikkelen. Die tijd creëren wij graag. U kunt vanaf 2 weken voor de ingangsdatum van het contract al beginnen met wennen. Hieraan zijn géén kosten verbonden.

Meestal verloopt de wenperiode op de manier waarop u de eerste keer samen met het kind een uurtje in de groep komt. De volgende keer blijft u eerst een half uur en gaat u

vervolgens een uurtje weg. De derde keer blijft u dan nog maar een kwartiertje en komt u 2 tot 4 uur later uw kind ophalen. Vaak is het kind daarna wel toe aan een halve dag opvang. Baby's krijgen één vaste pedagogisch medewerker toegewezen. Deze medewerker zal zich zoveel mogelijk richten op het kind. We ontkomen er niet aan om ook af en toe een andere medewerker in contact te laten zijn met uw baby, maar we zullen dit tot een minimum beperken. Op deze manier proberen wij de hechting zo optimaal mogelijk te laten verlopen. Meer tijd nodig voor wennen? Dat kan natuurlijk altijd. Ieder kind is anders en iedere ouder is anders. Wij passen de wenperiode per individu aan tot iedereen zich daar prettig bij voelt.

Bij wennen van nieuwe kinderen houden wij ons aan de BKR (Beroepskracht kind-ratio). Wij mogen deze BKR regeling loslaten wanneer kinderen van de ene groep doorstromen naar een andere groep. Bijvoorbeeld van de 0-2 groep naar de 2-4 groep of van kinderopvang naar BSO.

Voor het eerst naar de BSO

Vaak kent het kind de BSO al omdat het voorafgaand op het kinderdagverblijf of de peuteropvang is geweest. Maar het blijft spannend om naar een andere groepsruimte te gaan met andere regels en medewerkers. Daarom is er altijd nog een intake gesprek met de ouder en een pedagogisch medewerker van de groep om uit te leggen hoe het op de BSO gaat en wat u van ons kunt verwachten. De kinderen die bij ons op het kinderdagverblijf zitten en naar de BSO gaan, zullen wij al regelmatig laten wennen op de groep. De pedagogisch medewerker gaat een aantal keren van tevoren even kijken met het kind bij de BSO en zal het op een gegeven moment ook even een tijdje daar laten verblijven. U hoeft als ouder daar dus niet actief een bijdrage aan te leveren. Kinderen die niet vanuit het kinderdagverblijf naar de BSO gaan, krijgen eerst een intake gesprek en de mogelijkheid om te komen kijken. Natuurlijk kijken wij naar leeftijd en karakter van het kind. Kleuters zullen, over het algemeen, meer tijd nodig hebben om te wennen dan een ouder kind. Ouders dragen er wel zorg voor de eerste keer mee te lopen van school naar de opvang. Dit mag ook gedaan worden door een vertrouwd familielid of ander vertrouwd persoon.

Overgang naar een andere groep

Kinderopvang:

Wij werken bijna alleen met verticale groepen (0 – 4 jaar) maar in Monnickendam hebben wij ook een groep 0 – 2 jarigen en 2 – 4 jarigen. Wanneer het kind in de groep 0 – 2 jarigen zit, komt er een moment dat het gaat doorstromen naar de peutergroep. Met grote zorgvuldigheid dragen wij zorg voor een vloeiende overgang voor het kind. Er is een goede overdracht tussen het pedagogisch personeel van het kind. Maar ook nemen wij de tijd om te wennen. De medewerker van de jongste groep gaat minimaal 3 weken van tevoren al diverse momenten 'kijken' met het kind bij de peutergroep. Tijdens deze overgangperiode letten de medewerkers goed op het verloop en passen het zo nodig aan. Soms moeten zij wat meer de tijd nemen het kind te laten wennen of zijn zij zelf langer aanwezig bij het wennen. Tevens is er een goede overdracht van/of informatie uitwisseling over het proces met de ouder.

Ook in uitzonderlijke situaties wisselen kinderen van groep, bijvoorbeeld op verzoek van de

ouder of de pedagogisch medewerker. Ook dan zullen wij het proces zorgvuldig ondersteunen zoals hierboven.

BSO:

Kinderen worden geplaatst in leeftijdsgroepen. Er komt dus een moment waarop ze hun huidige groep/locatie gaan verlaten om naar een nieuwe groep/locatie te gaan. Ook hier, net als bij de kinderopvang, dragen wij zorg voor een goede overgang. BSO kinderen hebben weinig of geen moeite met het wijzigen van locatie. Ze zien het vaak als een nieuwe uitdaging wanneer ze naar een nieuwe groep gaan en vaak zijn hun leeftijdsgenootjes ook net overgegaan waardoor ze elkaar weer zien. Toch bespreken wij met zowel de ouders als de kinderen de overgang naar een nieuwe groep en welke beroepskrachten daar aanwezig zijn. Binnen alle groepen zijn dezelfde regels en afspraken, alleen krijgen kinderen, naar mate zij ouder worden, wat meer zelfstandigheid. Ook dit stemmen wij goed af met de ouders en de kinderen.

Extra dagdelen

Het is mogelijk dat ouders extra dagdelen aanvragen op het kindercentrum. Deze dagen kunnen uitsluitend worden afgenomen op de eigen groep van het kind. Kinderen moeten de veiligheid van de groep kunnen behouden. Sommige kinderen vinden het vreemd of onwennig wanneer ze op een andere dag naar het kinderdagverblijf toegaan. We geven het kind dan wat extra aandacht en ondersteuning. Bijna altijd zijn er wel groepsgenootjes in de groep en bekende pedagogisch medewerkers. Bij de BSO komen kinderen soms ook extra opvangen wij ze op tijdens een sluitingsdag van school. Ook hier zal het kind worden opgevangen in zijn of haar eigen groep. Tijdens sluitingsdagen van school, vangen wij soms een kind op een andere groep op door de kleine hoeveelheid. Wij kiezen dan een locatie die het beste past bij de situatie. Bijvoorbeeld, wanneer de kleuters vrij zijn, dan vangen wij ze op in de locatie op de hoofdlocatie waar zij altijd opgevangen worden. Daarbij willen wij de opvang zó organiseren dat er altijd voldoende pedagogisch medewerkers zijn. Daardoor kan het voorkomen dat wij op de hoofdlocatie opvang realiseren i.v.m. achterwacht/vierogenprincipe. Kinderen worden daar goed van op de hoogte gebracht. *

* Onze klanten zijn aangesloten op het softwaresysteem van de SKW. Hierdoor worden wijzigingen, aanpassingen, nieuwsbrieven etc. per mailing aan hen doorgegeven. Daarnaast hangen wij dit soort informatie ook op in de groepen/locaties. De SKW plaatst ook berichten op haar website.

Zorg voor het kind (0-12) observeren en signaleren

Het kan natuurlijk gebeuren dat de ontwikkeling van een kind anders loopt dan gedacht (?) en dat er bijzonderheden zijn op een bepaald ontwikkelingsniveau of meerdere niveaus. Op zo'n moment gaan we met u als ouder in overleg. Immers is het uw kind en kent u uw kind het beste. Meestal zal de mentor van het kind met u in overleg gaan en kijken we samen naar de situatie. Meestal is wat extra aandacht, misschien wat meer afstemming over

‘hoe doen wij het hier en hoe doet u het thuis’, al genoeg. Maar wanneer er meer zorgen zijn, is ons doel altijd om u en het kind een handje te helpen. Soms kan het nodig zijn dat we samen kijken naar welke extra en/of externe zorg er nodig is en wie dit kan bieden. Onze pedagogisch coachen worden hier ook in betrokken. Want samen zie je meer dan alleen. Als ouder heeft u hierin een belangrijke rol. Wij adviseren u in wat de mogelijkheden zijn en bij welke instanties u terecht kan. (zie hiervoor de sociale kaart die u kunt vinden op onze site.) Wanneer er zorg om een kind is, maken wij hier een observatieverslag van. U heeft altijd inzage in dit verslag. Mocht er extra zorg nodig zijn voor een kind en worden daarbij externe partijen betrokken, dan mag u altijd rekenen op onze steun. Als u er behoefte aan heeft, is één van de pedagogisch medewerkers of coach aanwezig tijdens een (vervolg)gesprek. Hoe dan ook, we blijven met elkaar in gesprek en u kunt rekenen op zorg voor u en het kind in de stappen die genomen worden.

Kinderdagverblijven: verslaglegging en observatiepunten

Kinderen tot 12 maanden hebben een eigen dagboekje. De ouder en de pedagogisch medewerker houden dat samen bij. We vinden dat belangrijk, omdat de jongste kinderen zich nog minder goed kunnen uiten en we zeer zorgvuldig om willen gaan met voeding, gedrag en dagritme.

Voor ouders van kinderen die ouder zijn dan 12 maanden is er een groepsdagboek. Daarin doen wij verslag van de dagelijkse gang van zaken. Ouders kunnen in dit dagboek reageren.

We volgen de kinderen in hun ontwikkeling aan de hand van een observatieformulier. Daarop staan aandachtspunten voor de sociale, emotionele, motorische, cognitieve en taalontwikkeling. Twee keer per jaar nodigen we de ouders uit voor een gesprek hierover, zodat we onze indruk kunnen toetsen en we een goede afstemming realiseren. Als er specifieke vragen zijn naar aanleiding van de observaties, bespreken we die direct met de ouders. We kunnen het kind dan optimaal begeleiden, eventueel ook met externe hulp en zorg.

Wanneer er vragen zijn over de ontwikkeling van een kind in de groep, dan bespreekt de pedagogisch medewerker dit met collega's en met het locatiehoofd. Vervolgens zullen wij met de ouder in gesprek gaan en samen bekijken hoe we het kind het beste kunnen observeren, begeleiden en steunen. Ouders kunnen zelf actie ondernemen richting SKW voor extra zorg en ondersteuning, maar ook de pedagogisch medewerkers kunnen de ouders verzoeken om extra zorg en ondersteuning. We proberen dit vroegtijdig te signaleren en het kind zo snel mogelijk te begeleiden als dat nodig is.

Mochten ouders de behoefte hebben aan zorg, dan adviseren wij de ouder in het maken van een keuze. Wij verwijzen dan door naar het Centrum Jeugd en Gezin, de huisarts (WMO), logopedie of pedagogische zorg als kinderpsycholoog, orthopedagoog. De keuze ligt altijd bij de ouder. Wij kunnen alleen adviseren.

Onze eigen pedagogisch medewerkers zijn voldoende opgeleid en getraind om extra zorg te bieden aan een kind met een kleine achterstand. Extra zorg bij taal, motoriek etc. kunnen zij

goed stimuleren en begeleiden. Daarvoor kunnen zij ook gebruik maken van het VVE-pakket Uk en Puk, dat aanwezig is op alle locaties van de kinderopvang.

Wanneer een kind het kinderdagverblijf verlaat, maken we een eindverslag. We geven dat mee aan de ouder met het verzoek het aan de basisschool of aan het nieuwe kindercentrum te geven. De basisscholen in Waterland willen graag beschikken over het eindverslag/overdrachtformulier. Als daar aanleiding voor is, vragen zij de ouders toestemming voor een overleg met SKW.

Meldcode kindermishandeling

Vanaf het voorjaar 2011 is de wet 'Meldcode kindermishandeling en grensoverschrijdend gedrag' van kracht. Deze meldcode is wettelijk vastgesteld door de Brancheorganisatie Kinderopvang. Binnen de Kinderopvang is Veilig Thuis het meldpunt voor gevallen van (vermoedelijke) kindermishandeling. Binnen de SKW is een opgeleid aandachtfunctionaris aanwezig en worden de medewerkers regelmatig getraind in het signaleren van kindermishandeling.

De veiligheid van uw kind(eren) vinden wij van groot belang. Ook medewerkers binnen de SKW worden gescreend (continue screening). Alle medewerkers moeten beschikken over een VOG waarop aangetoond is dat een medewerker geen strafbare feiten heeft gepleegd. Deze screening is sinds 1 maart 2013 verplicht.

Dan nog is een situatie een momentopname. Wanneer wij als SKW aanwijzingen hebben dat een medewerker seksueel of ander geweld gebruikt tegen een kind, dan zullen wij direct overleggen met de vertrouwensinspecteur van de Inspectie van Onderwijs. Dit is verplicht sinds 1 juli 2013. Binnen de SKW zal gehandeld worden volgens deze Meldcode.

* Om een compleet beeld te krijgen van onze organisatie, adviseren wij u ook het informatieboekje van de SKW goed door te nemen en de informatie op de website te lezen.

